

# PROVA

Barca da crociera per quattro persone con due cabine separate. Linee slanciate e coperta di stile mediterraneo con pozzetto vivibile. di Maurizio Bulleri

- le due cabine separate
- l'arredamento del pozzetto
- le buone prestazioni

- poco agile l'imbarco laterale a poppa
- troppo ampia la base del sedile di guida

## 34 Sport **Bavaria**

**1. Una barca mediterranea con molto spazio dedicato all'aria aperta. Alle spalle della poltrona di pilotaggio si trova una zona bar con lavello e frigo.**  
**2. Più grande e comoda la plancetta bagno.**  
**3. Molto accogliente la dinette del pozzetto con tre divani trasformabili in zona prendisole**

In anteprima assoluta per l'Italia, Motomar International ha presentato il nuovo sport yacht di Bavaria Motor Boats. Il cantiere tedesco è diventato famoso in tutto il mondo costruendo imbarcazioni a vela caratterizzate da un buon rapporto prezzo/qualità. La stessa filosofia è stata adottata anche per la realizzazione delle imbarcazioni a motore che stanno riscuotendo lo stesso successo. Per contenere i costi, il costruttore punta su una produzione di grande serie, limitata a pochi modelli con caratteristiche standard, sia per quanto concerne i materiali impiegati che le soluzioni di allestimento e di

arredamento. Il 34 Sport sostituisce il precedente 33 Sport rispetto al quale presenta alcune migliorie ma anche un prezzo leggermente superiore. L'imbarcazione ha due cabine separate che permettono a due coppie di affrontare con buona privacy brevi crociere estive. Perfetta per l'uso familiare, con la cabina di poppa per i ragazzi.

### Il progetto

I criteri costruttivi sono gli stessi che da sempre contraddistinguono la produzione di Bavaria: allestimento essenziale, arredamento economico, impiantistica ridotta al minimo. L'imbarcazione deriva

dal 33 piedi, rispetto al quale presenta modifiche esterne appena percettibili: più larga di 10 centimetri, più lunga di 10 cm, più bassa di circa 8 cm. Il risultato è una linea più slanciata ed una migliore abitabilità, ottenuta anche grazie al disegno degli interni. Più grandi la cabina armatoriale e quella per gli ospiti. Maggiore la capacità di stivaggio grazie agli appendiabiti e a qualche gavone in più. Per contro, il bagno è ora accessibile solo dalla dinette. Diversa la disposizione dell'area living: il divano è meno ampio mentre la cucina è più comoda. In coperta, il ponte di prora è più slanciato, il parabrezza





è più alto ed offre un riparo migliore. Più lunga anche la planchetta. Per limitare il peso, vengono adottate moderne tecniche di costruzione a sandwich e tutti gli elementi non strutturali hanno spessori ridotti.

### Coperta

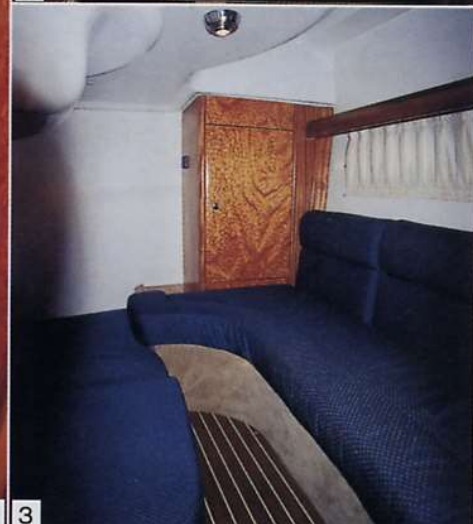
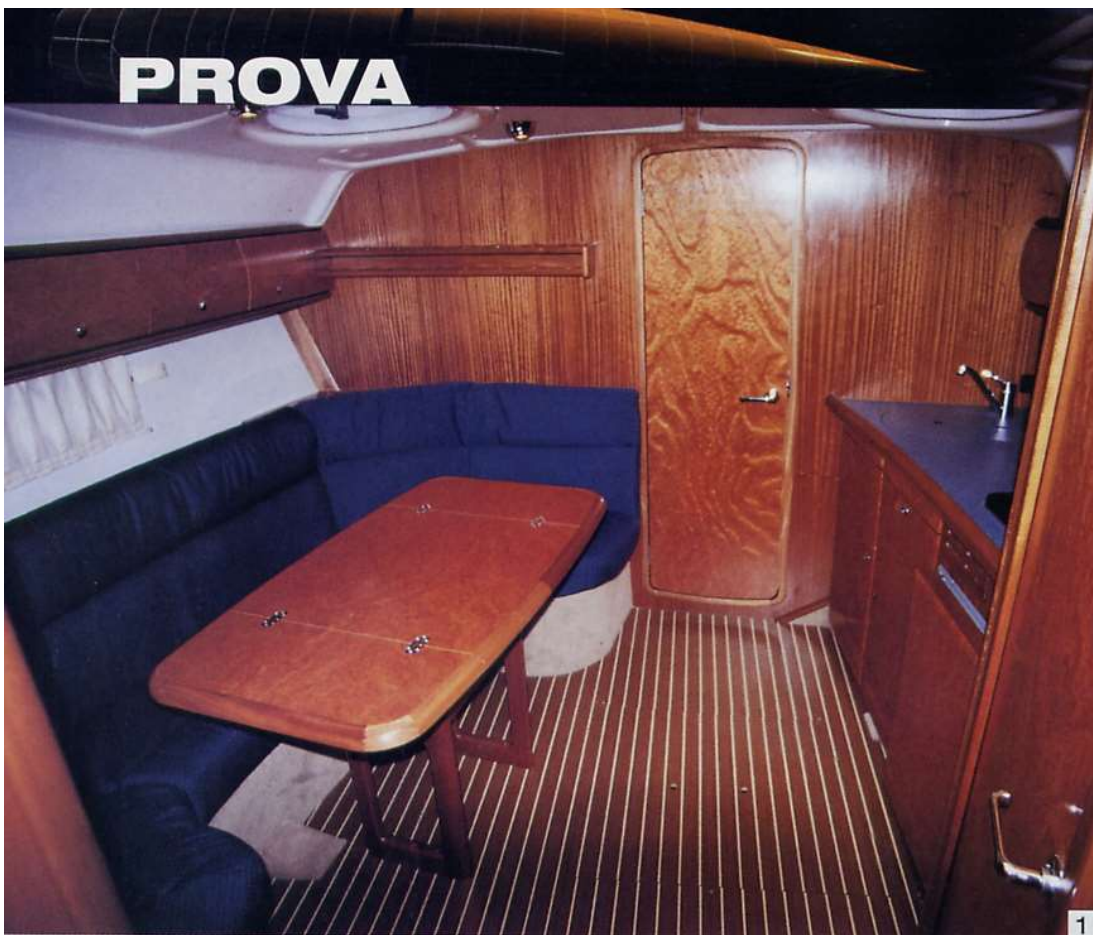
Il pozzetto è arredato secondo criteri mediterranei. Molto lo spazio per il sole, ci si può sdraiare sui divani o allestire un prendisole ribaltando gli schienali. Il corridoio di passaggio tra la poppa e l'accesso sottocoperta è libero da ostacoli. Al contrario, in corrispondenza del divano sistemato alla sinistra del

posto di guida, il pagliolato è articolato su più livelli e quindi meno agevole. La mobilità è, in ogni caso, buona ovunque. Verso poppa due comodi gradini facilitano la salita sui passavanti laterali che risultano sufficientemente larghi. Il ponte di coperta è convesso, anche in prossimità dell'area tecnica di ormeggio; il grip dell'antidrucciollo è però molto efficace e gli spostamenti sono sicuri. Nel pozzetto, lungo la murata di dritta, è collocata una zona bar con lavello e frigo. Molto ampia la piattaforma bagno, dotata anche di un pratico ricovero per i parabordi. Purtroppo la mastra di poppa chiude late-

4. Moderno e sportivo il cruscotto argentato, i comandi sono posizionati in modo ergonomico.



# PROVA



1. La dinette. L'uso abbondante di legno crea un'atmosfera accogliente. Il tavolo da pranzo, ripiegabile, è fissato al pagliolato e non è trasformabile in cuccetta.
2. La cucina è dotata di un piano di lavoro di notevole profondità.
3. La cabina ospiti ha un gran numero di stipi e un comodo divano.
4. Molto grande il letto della cabina armatoriale, disposto in diagonale.
5. Essenziale ma comodo il bagno, accessibile solo dalla dinette.



ralmente la plancetta, rendendo poco agevole l'imbarco in caso di ormeggio all'inglese. Il portello del vano motori può essere sollevato mediante un meccanismo elettrico, senza spostare alcun arredo.

## Materiali e impianti

Gli impianti elettrici ed idraulici sono montati con cura, ma limitati allo stretto necessario. L'illuminazione è essenziale e realizzata con plafoniere di tipo economico. Il quadro elettrico è a vista, nel salone, ed è regolarmente provvisto di interruttori termomagnetici e strumenti di controllo. Il wc ha la pompa di scarico manuale. Tutti gli impianti sono facilmente accessibili per consentire di effettuare

rapidamente le operazioni di verifica e manutenzione. Non sono previsti optional lussuosi. Nel cruscotto sono disponibili gli strumenti di controllo dei motori, tra cui il contatore elettronico e le spie di controllo del circuito di alimentazione. Sufficiente la capacità del serbatoio del carburante, buona la riserva di acqua dolce.

## Gli interni

In entrambe le cabine si trovano appendiabiti e gavoni, ricavati un po' dappertutto, anche sotto i materassi. I mobili e le paratie interne sono realizzate con legni di modesto spessore, a favore della leggerezza complessiva dell'imbarcazione. Discutibile da un punto di

vista estetico l'accostamento delle tavole con venatura classica con i portelli di radica. I paglioli sono verniciati con pitture protettive antisdrucchiolo e antigraffio di facile manutenzione. La cucina ha un piano di lavoro profondo ed è arredata con vari elettrodomestici. In paratia si trova un grande portabottiglie, utile per aumentare la capacità di stivaggio. Il tavolo da pranzo della dinette, sebbene ripiegabile, è fissato in modo permanente al pagliolato e non è trasformabile in cuccetta. Sul divano trovano posto almeno cinque persone. Le porte sono sufficientemente larghe e le chiusure sono dotate di doppia battuta. L'apertura della porta della cabina di



**Progetto e design**

Bavaria

**Prezzo**Euro **156.034,48** con 2 Volvo KAD44 P-EDC/DPE diesel da 243 cavalli**Lo scafo**

lunghezza f.t. **metri 10,70** - larghezza f.t. **metri 3,50** - immersione max **metri 0,90** - carburante **750 litri** ca. - acqua dolce **250 litri** ca. - disloc. con bimotore da **5600 kg ca.** - posti letto **4** - portata **8 persone** - categoria di progettazione **CE "B"** - caratteristiche di costruzione: **stratificazione manuale**, costruzione con metodo "sandwich"

**Misure interne**

altezza in dinette cm 184 - cabina armatoriale: altezza 172, letto cm 217 x 135, altezza media sopra il letto cm 84 - cabina di poppa: letto cm 195 x 152, altezza interna massima cm 178, minima sopra il letto cm 106 - bagno altezza interna cm 183

**Motori**

**2 Volvo KAD44 P-EDC/DPE** diesel da 243 cavalli

**Dotazioni standard**

piattaforma bagno rivestita in teak scaletta bagno - telo notte staccabatteria - batterie motori e servizi

presa e cavo da banchina - pompe sentina - tromba - autoclave - doccia di poppa - wc marino con scarico manuale - hi-fi - tavolo pozzetto bussola - strumentazione motori completa - log - ecoscandaglio ruota di timone di legno pregiato

**Dotazioni opzionali**

pozzetto in teak (euro 3.294,83) - frigorifero nel pozzetto (euro 778,45) - carica batteria da 45 Ah (euro 887,07) - cassa acque nere con scarico a mare e banchina (euro 1.194,83) - cuscini prendisole di prua (euro 778,45) - trasporto dal cantiere estero a Peschiera del Garda (euro 6.200,00)

**Indirizzi**

Costruttore  
**Bavaria Motor Boats**  
Giebelstadt/  
Wurzburg, Germania  
Importato da:  
**Motomar International**  
Peschiera del Garda (VR)  
tel. 045-6400888  
fax 045-6401420  
www.motomar.it  
motomar@motomar.it  
**M3 Servizi Nautici** srl  
Andora (SV)  
Tel. 0182-80180

**Le prestazioni**

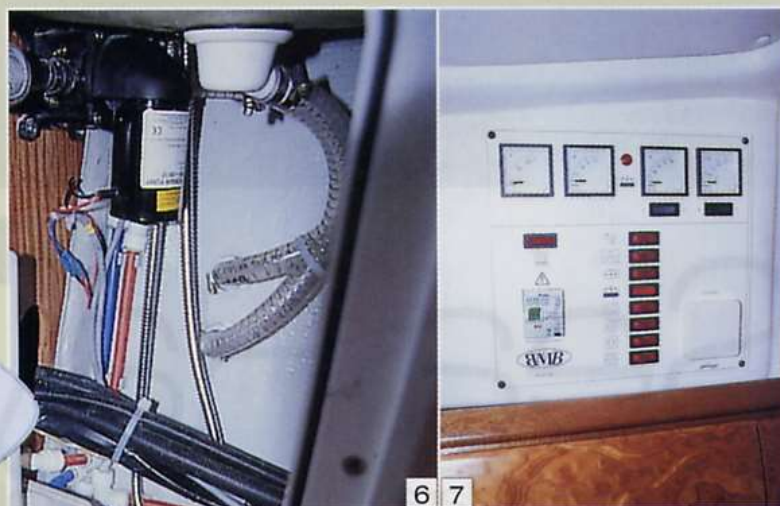
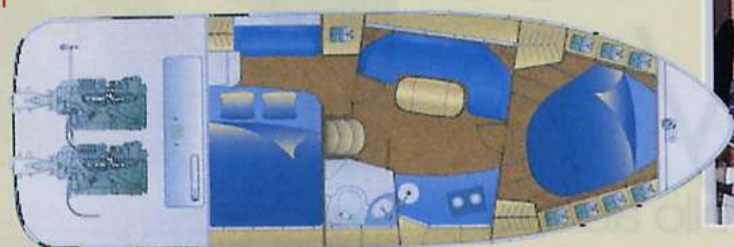
| Giri | Velocità (nodi) | Note                         |
|------|-----------------|------------------------------|
| 2000 | 12,6            |                              |
| 2100 | 13,5            | minima di planata            |
| 2500 | 21,2            |                              |
| 3000 | 27,5            | velocità di massima economia |
| 3500 | 34,3            |                              |
| 3850 | 37,5            | velocità massima             |

**Le condizioni della prova**

Le velocità sono state rilevate sul lago di Garda con acque tranquille, vento leggero, corrente impercettibile. Temperatura dell'aria 19° centigradi, tre persone a bordo, serbatoio carburante con circa 150 litri.

**In sintesi**

Due cabine separate di generose dimensioni ed una cucina vivibile e ben attrezzata consentono a due coppie o ad una famiglia con figli di affrontare brevi crociere estive. Molto lo spazio nel pozzetto, grandi le aree prendisole. Vasta la scelta della motorizzazione, sia a benzina sia diesel. Buone le prestazioni.



poppa non è completa; la causa è l'eccessiva lunghezza di un cuscino del divano, un piccolo problema, facilmente risolvibile.

**La prova**

Il test è stato effettuato sul lago di Garda, in una giornata priva di vento e di onde. Per saggiare la morbidezza della carena abbiamo affrontato zone d'acqua mosse dal passaggio di altre imbarcazioni. Lo scafo affronta con dolcezza le onde, anche se di altezza prossima al metro e mantiene costante la traiettoria durante l'attraversamento delle scie. Assai modesto il rollio che tende a smorzarsi rapidamente. L'assetto è quasi costante alle diverse andature. Il rumore

dei motori è leggermente superiore nel range da 1.700 a 2.500 giri/minuto, cioè sino a quando lo scafo non raggiunge la planata. La spinta con i due Volvo Penta da 240 cv si è rivelata efficace. Tuttavia Bavaria propone diverse motorizzazioni, benzina e diesel, per soddisfare anche gli armatori che richiedono prestazioni più sportive. Con i motori impiegati in prova, le velocità massima e minima di planata sono risultate in linea con le prestazioni offerte dalle altre imbarcazioni della stessa categoria. In generale la navigazione è confortevole e l'insonorizzazione assai curata. Le manette elettroniche si rivelano assai morbide e precise; qualche problema di adat-

tabilità, riscontrato talvolta da chi non ha dimestichezza con questo tipo di acceleratore, tende a risolversi dopo poche ore di pratica. Seduti al posto di pilotaggio, la visuale risulta leggermente interferita dal profilo di acciaio del parabrezza. Le manette sono sistemate in modo ergonomico e il sedile è in una posizione intermedia tra la ruota di timone ed i comandi, una scelta inconsueta, ma tutt'altro che scomoda. In piedi non c'è molto spazio tra il sedile e la plancia, la causa è la dimensione eccessiva della base su cui poggia la poltrona di guida. Nel complesso lo scafo si è rivelato facile da condurre e adatto anche alla navigazione in mare aperto.

**6. Gli impianti elettrici ed idraulici sono facilmente raggiungibili per le manutenzioni.**  
**7. Il quadro elettrico di controllo è a vista, in dinette.**